

HANDLEIDING VOOR DEMONTAGE MET HET OOG OP HERGEBRUIK



2



90 min

DOUCHECABINES
EN TOEBEHOREN



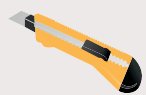
Gereedschap en persoonlijke beschermingsmiddelen



Engelse sleutel



platte en kruis-
schroevendraaier



cutter



vuisthamer en
beitel



kruipolie



eindoppen



veiligheidshand-
schoenen

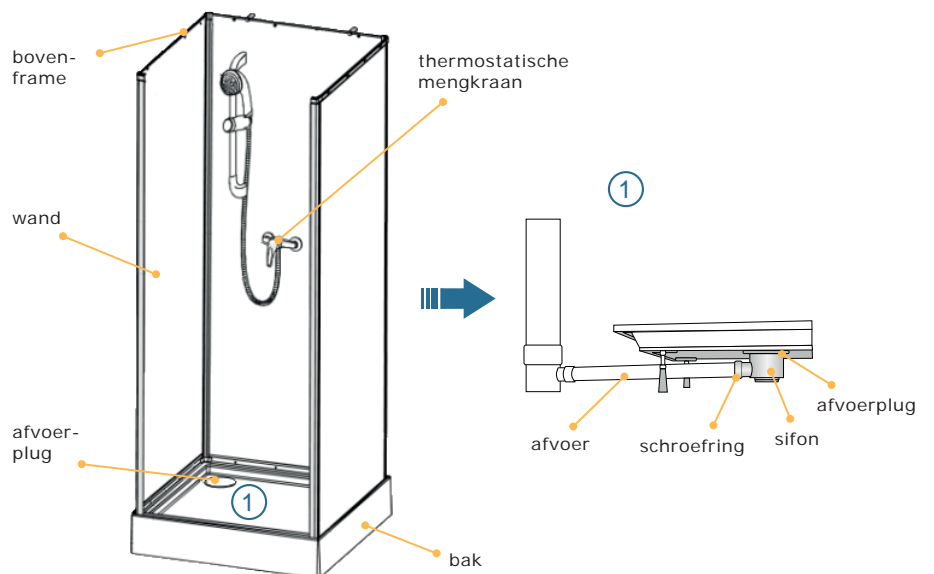


veiligheids-
schoenen

Het hanteren van douchewanden voorziet u best twee personen.



Benaming van het materiaal



Controle vóór demontage

Visuele controle

- ▶ Geen barsten of vlekken in de wanden of de bak

Kwaliteitscontrole

- ▶ Goede werking van de mengkraan

Controle van het rendement

- ▶ U schat de waarde van de cabine en/of de toebehoren voldoende hoog
 - Hoge tweedehandsprijs voor artikelen zoals thermostatische mengkraan (>60 €) en douchecabine (>100 €)

Meer informatie over tweedehandsprijzen en -verkooppunten vindt u op:
<http://www.opalis.be/nl/materialen> en <http://www.2dehands.be/markt/>



HANDLEIDING VOOR DEMONTAGE MET HET OOG OP HERGEBRUIK

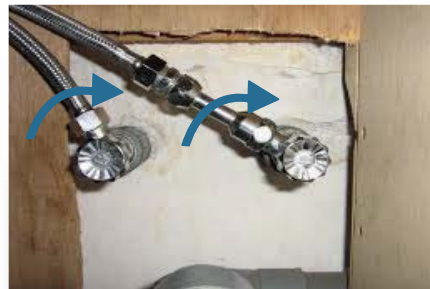
Demontage



1 Maak de cabine los van de muur
Demonteer de glazen wanden om het geheel lichter te maken. Als uw cabine is uitgerust met een deur, begint u met deze te demonteren door de scharnierschroef in het bovenframe van de cabine uit te schroeven. Demonteer vervolgens de bovenrails van het cabineframe door de bevestigingsschroeven uit te schroeven.



Met behulp van een cutter snijdt u de dichtingen los. Verschuif dan de cabine of de bak zodat u bij de aansluitslang en het afvoersysteem kunt. De bak is soms ingewerkt in de betegeling. In dat geval moet u hem voorzichtig loskappen uit de betegeling met een hamer en een beitel.



2 Koppel de watertoevoer en -afvoer van de douchecabine af
Sluit het water af. Als de toevoerslangen zijn aangesloten op een stopkraan en deze bereikbaar zijn, volstaat het deze te sluiten en de douchekraan helemaal open te draaien om de installatie af te laten.



Indien er geen stopkraan aanwezig is of deze vastzit (wat vaak voorkomt ten gevolge van kalkaanslag), draait u de hoofdkraan achter de meter dicht. Vervolgens draait u de douchekraan helemaal open om de leidingen te laten leeglopen.



Schroef de koppelingen van de toevoerslangen los met behulp van een Engelse sleutel en een universele tang, waarna u ze met de hand kunt loskoppelen. Er loopt altijd nog een beetje water uit, dus voorziet u best een opvangbakje of doek onder de koppelingen. Als u de hoofdkraan hebt dichtgedraaid, moet u de toevoerkoppelingen afsluiten met passende einddoppen.



Koppel het afvoersysteem los van de afvoerplug. Deze kunnen als volgt verbonden zijn:

- ineengeschoven: het volstaat dan eraan te trekken om ze los te maken
- gelijmd: als u er niet in slaagt ze met de hand los te maken, kunt u een hetelucht pistool gebruiken.
- geklemd: schroef de bevestigingsring los voordat u de elementen loskoppelt.



Trek de bak weg van de muur. Schroef vervolgens met de hand of met een universele tang de bevestigingsringen los die de afvoerplug op zijn plaats houden.



3 Schroef de mengkraan en de toebehoren los met een Engelse sleutel. Gebruik een stuk doek om de bevestigingsring te beschermen. Demonteer vervolgens de douchekophouder en andere hulpstukken. Indien de slang verbonden is met de cabinewand, draait u de bevestigingsmoer aan de achterkant van de wand los met een Engelse sleutel of een universele tang.



Als de slangen en toebehoren nog in goede staat zijn, recupereert u deze ook. De dichtingen worden best vervangen om een perfecte dichting te garanderen. Wat het afvoersysteem betreft, reinigt u de verschillende delen van de sifon met lauw water en een reinigingsmiddel om ze te hergebruiken.

HANDLEIDING VOOR DEMONTAGE MET HET OOG OP HERGEBRUIK



Bewaring en hermontage

Reiniging en onderhoud

- ▶ Voor kalkaanslag gebruikt u witte azijn of een ander speciaal product.
- ▶ De dichtingen van de douchewanden moeten zo mogelijk worden uitgenomen en gereinigd voordat u ze terugplaatst. Vervang ze zo nodig.
- ▶ Maak alles schoon met een zachte doek en wat zeepsop. Gebruik geen schuurmiddelen.

Transport

- ▶ Om krassen en contact te vermijden waardoor de douchebak of de wanden beschadigd kunnen raken, raden wij aan er een stuk karton onder te leggen. Glazen wanden worden het best op hun smalle kant vervoerd.

Opslag

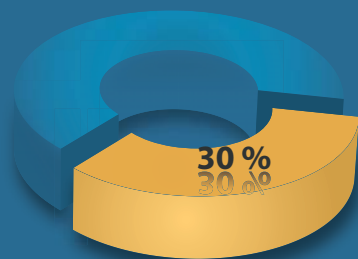
- ▶ Voor de douchecabine,
 - Zet de wanden op hun smalle kant.
 - Beschut tegen vocht. Vermijd rechtstreeks contact met de grond door vooraf houten steunblokjes neer te leggen.
 - Beschut tegen stof en licht. Dek de douchebak en de wanden af met een zeil.
- ▶ Voor de douchekraan en de toebehoren: voorzie een kartonnen doos, bv. een schoendoos.

Hermontage

- ▶ Benodigd materiaal voor de hermontage
 - PBM (persoonlijke beschermingsmiddelen)
 - Bevestigingssysteem voor douchecabine en toebehoren
 - Zo nodig, hulpstukken voor watertoevoer en -afvoer
- ▶ Eventuele verbouwing en aanpassing
 - Voor meer informatie over het plaatsen van een douchecabine:
<https://www.youtube.com/watch?v=IUo5kU5snII>

Doorverkoop

- ▶ In geval van doorverkoop, kunnen de volgende websites interessant zijn:
 - Opalis <http://opalis.be/nl/materialen>
 - Youbric <http://beta.youbric.be/nl/products/5-126-129>
 - 2dehands <http://www.2dehands.be/>
(kies vervolgens uw rubriek)



Bravo! Dankzij uw inspanning om te recyclen helpt u mee de bouwafvalberg te verkleinen. In Brussel is deze goed voor een derde van het niet-huishoudelijk afval. Hierdoor zorgt u er eveneens voor dat er minder energie en grondstoffen worden gebruikt om nieuwe materialen te produceren.



Aarzel niet ons uw vragen of opmerkingen te sturen. U ontvangt zo snel mogelijk een antwoord.

Andere beschikbare handleidingen

- ▶ Stopcontacten en schakelaars
- ▶ Wastafels en kranen
- ▶ Deuren en toebehoren
- ▶ Radiatoren en thermostatische kranen
- ▶ Inbouwmeubelen
- ▶ Raamkozijnen en vensterdorpels
- ▶ Parketten en plankenvloeren
- ▶ Tegelwerk
- ▶ Bakstenen
- ▶ Lampen en toebehoren



Activiteitenzetel

François Malherbelaan 42
B-1070 Brussel

Beukenootjesstraat 245 bis
B-1120 Neder-Over-Heembeek

Maatschappelijke zetel

Vilvoordsesteenweg 66
B-1120 Neder-Over-Heembeek

+32 (0)2 528 88 88
+32 (0)2 524 00 06

www.cdr-brc.be
info@cdr-brc.be