

HANDLEIDING VOOR DEMONTAGE MET HET OOG OP HERGEBRUIK



2



120 min

INBOUW-MEUBELEN
& KEUKENS



Gereedschap en persoonlijke beschermingsmiddelen



keukentrap/ladder



schroefmachine



platte en kruis-
schroevendraaier



zaklantaarn



kruipolie



veiligheidshand-
schoenen



cutter



hamer



universele tang



Engelse sleutel

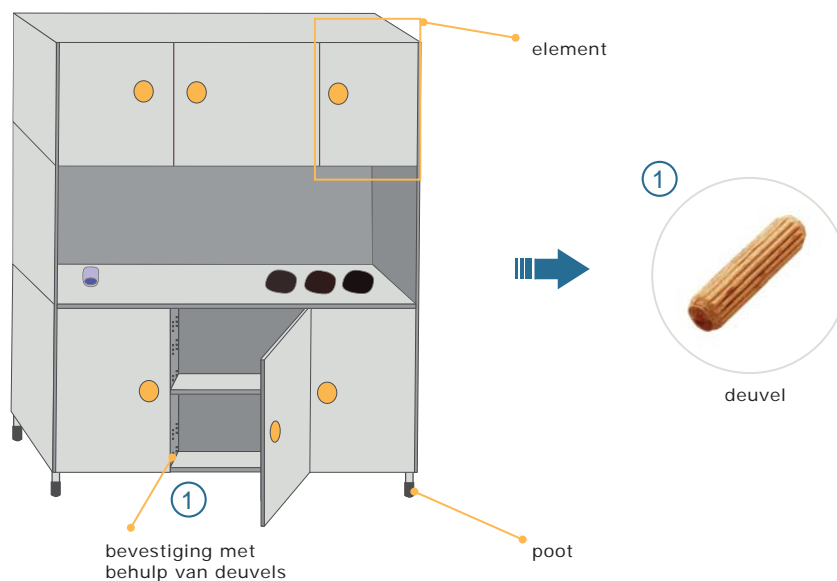


veiligheids-
schoenen

Voor het hanteren van zware en grote voorwerpen voorziet u best twee personen.



Benaming van het materiaal



Controle vóór demontage

Voordat u een inbouwmeubel gaat demonteren, controleert u of:

- ▶ Het meubel niet beschadigd is:
 - Lade werkt
 - Element gebarsten, vergeeld door de zon of met loskomend plastic
- ▶ Het werkblad in goede staat is - sporen van brandvlekken, messporen
- ▶ De waarde van het meubel en de elektrische huishoudapparaten voldoende hoog is: de merken van de meubelen en de elektrische apparaten geven een goede prijsindicatie.

Meer informatie over tweedehandsprizen en verkooppunten vindt u op: <http://www.opalis.be/nl/materialen> en <http://www.2dehands.be/markt/>



HANDLEIDING VOOR DEMONTAGE MET HET OOG OP HERGEBRUIK

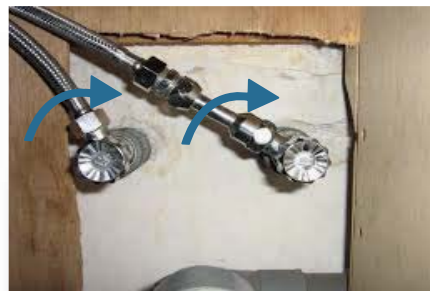
Demontage



1 Denk eraan de verschillende delen van het meubel zorgvuldig te markeren voordat u het gaat demonteren. Maak zo nodig een foto van het geheel. Houd alle schroeven en verbindingen bij en bewaar ze volgens categorie.



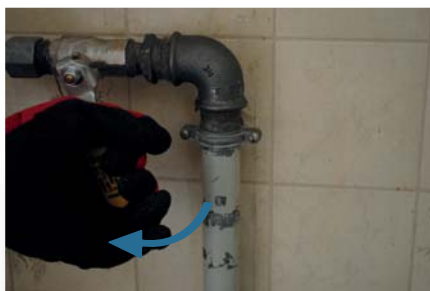
2 Sluit de nutsvoorzieningen af, elektriciteit, water en gas. Schakel de stroom uit.



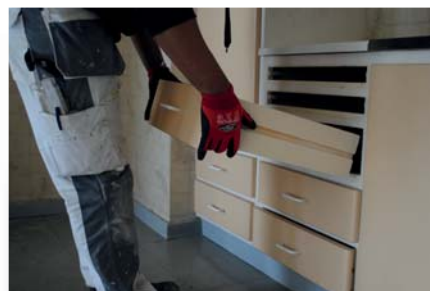
Voor het water, indien de toevoerslangen zijn aangesloten op een stopkraan, volstaat het deze te sluiten en de kranen helemaal open te draaien.



Indien er geen stopkraan aanwezig is of deze vastzit (wat vaak voorkomt ten gevolge van kalkaanslag), draait u de hoofdkraan achter de meter dicht en vervolgens draait u de waterkraan helemaal open om de leidingen te laten leeglopen.



Voor het gas draait u de stopkranen dicht.



3 Verwijder laden, leggers, deuren en plinten om het geheel lichter te maken. Verwijder de laden. Trek de lade helemaal open met de telescopische glijders, waarna u ze even optilt en uitneemt.



De legplanken steunen op dragers. Hef de legplank aan weerszijden op voordat u ze uit de kast neemt.

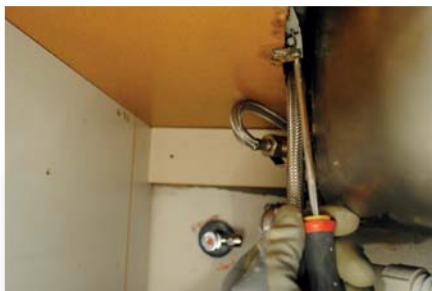


Verwijder de deuren. Klik de scharnieren onder en boven los. Schroef eerst de middelste schroeven van de scharnieren los en klik vervolgens het scharnier los van de wand.



Als het meubel voorzien is van plinten, verwijdert u eerst de plintheek. Vervolgens kantelt u de plint naar onder en naar u toe.

HANDLEIDING VOOR DEMONTAGE MET HET OOG OP HERGEBRUIK



4 Verwijder alle toebehoren

Spoelbak: Voor een volledige beschrijving van het demonteren van een spoelbak, verwijzen we u naar de werkwijze voor het uitbreken van een wastafel. Vergeet echter niet de bevestigingsklemmen los te schroeven waarmee de spoelbak onderaan is vastgezet in het werkblad.



Kookplaten: Controleer d.m.v. de bedieningsknoppen of het gas of de stroom niet meer zijn aangesloten. Schroef vervolgens de gasaansluitingen los of trek de stekker uit het stopcontact. Schroef de bevestigingsklemmen onder de kookplaat los, waarmee deze is vastgezet in het werkblad. Demonteer en verwijder vervolgens alleen de kookplaat.



Oven, koelkast en microgolfoven:

Zoek de eventuele bevestigingsschroeven (meestal moet u hiervoor de deur openen). Schroef deze volledig los. Bouw vervolgens de oven uit en trek de stekker uit het stopcontact. Ga op dezelfde wijze te werk voor de koelkast en microgolfoven.

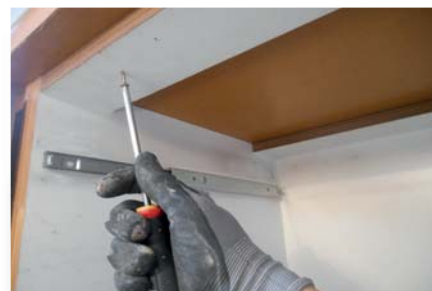


Vaatwasser: Zoek de bevestigingsschroeven van de frontplaat van de vaatwasser, alsook de schroeven waarmee deze is vastgezet in het meubel of tegen het werkblad. Schroef deze volledig los. Bouw de vaatwasser gedeeltelijk uit. Trek de stekker uit het stopcontact en schroef vervolgens de watertoevoer en -afvoer los. Houd een kom bij de hand om het overtollige water op te vangen. Bouw de vaatwasser volledig uit.



5 Verwijder het werkblad

Snijd met een cutter de dichting tussen het werkblad en de muur los.



Zoek de verbindingsschroeven tussen de kastelementen en het werkblad en schroef ze uit. Als uw werkblad een L-vorm heeft, probeer dan eerst de twee gelijmde delen van elkaar los te maken, met de hand of met een cutter. Hef het werkblad op en neem het weg.



6 De kastelementen losmaken en verwijderen

Ga methodisch te werk en begin de demontage van onder naar boven en van de ene kant naar de andere. Zoek de verbindingsschroeven die de elementen bij elkaar houden en schroef ze uit.



Verwijder de afdekplaatjes op de rug van de kastelementen en draai de schroeven los. Voor de onderste elementen schroeft u ze volledig los en bouwt u het element uit. Bij de bovenste elementen schroeft u ze een beetje los, waarna u de kastelementen opheft en uitbouwt.



7 Demonteer de kastelementen

Om plaats te besparen als u de meubels wilt opslaan, kunt u de kastelementen best volledig demonteren. Begin met het losschroeven van de poten van het meubel.



HANDLEIDING VOOR DEMONTAGE MET HET OOG OP HERGEBRUIK

Demontage



Verwijder vervolgens het rugpaneel van het elementen door het omhoog te schuiven door de groeven.



Leg het kastelement dan op zijn smalle kant, d.w.z. op een zijpaneel, en maak het paneel aan de bovenkant los door het verticaal omhoog te trekken. Gebruik zo nodig een beetje kracht om de deuvels los te krijgen. Herhaal deze handeling met het andere zijpaneel.



8 Vergeet niet de handleidingen en facturen van de elektrische huishoudapparaten mee te nemen.

Bewaring en hermontage

Reiniging en onderhoud

- ▶ De dichtingen van de toebehoren (spoelbak, kookplaat) moeten zo mogelijk worden uitgenomen en gereinigd voordat u ze terugplaatst. Vervang ze zo nodig.
- ▶ Voordat u de afzuigkap terugplaatst, dient u de filter te vervangen.
- ▶ Voor het werkblad: verwijder resten van de dichting met behulp van een schraper en zo nodig met een oplosmiddel.
- ▶ Voor de rest gebruikt u een zachte doek met zeepsop. Vermijd schurende producten.

Transport

- ▶ Vermijd krassen en ander overmatig contact waardoor de meubelen beschadigd kunnen raken. Voorzie een stuk karton om onder en tussen de kastelementen te leggen.

Opslag

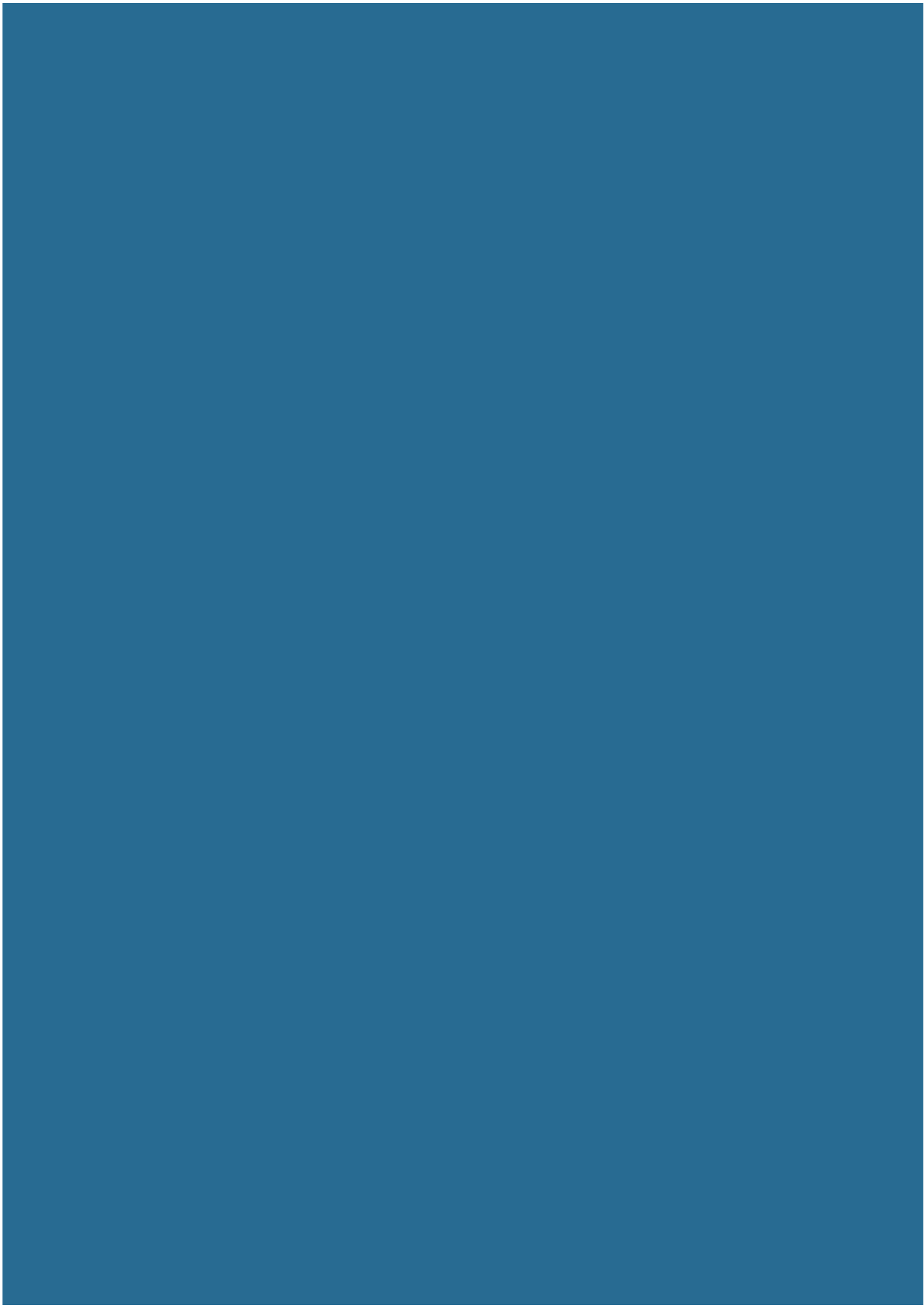
- ▶ Voor de meubelen en toebehoren:
 - Beschut tegen vocht. Vermijd rechtstreeks contact met de grond: leg er houten steunblokjes onder
 - Beschut tegen stof en licht. Dek de elementen af met een zeil.

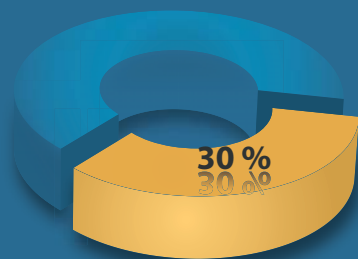
Hermontage

- ▶ Benodigd materiaal voor de hermontage
 - PBM (persoonlijke beschermingsmiddelen)
 - Silicone voor de spoelbak en het werkblad, kit voor de kookplaat.
 - Naargelang u ze al dan niet hebt kunnen recupereren, voorziet u:
 - nieuwe bevestigingsystemen voor de kraan, de spoelbak en de kookplaat
 - hulpstukken voor de waterafvoer: sifon, afvoerplug, pijp
 - hulpstukken voor de watertoevoer: slangen en dichtingen
- ▶ Eventuele verbouwing en aanpassing
 - Voor meer informatie over het plaatsen van een keukenmeubel: <https://www.youtube.com/watch?v=JQYcRPIPIh4>
 - En voor de deuren: <https://www.youtube.com/watch?v=WVIdq0rTI7g>
 - Als u de handleidingen niet meer vindt, kunt u een kijkje nemen op: <https://www.gebruikershandleiding.com/>

Doorverkoop

- ▶ In geval van doorverkoop, kunnen de volgende websites interessant zijn:
 - Opalis <http://opalis.be/nl/materialen>
 - Youbric <http://beta.youbric.be/nl/products/>
 - 2dehands <http://www.2dehands.be/>
(kies vervolgens uw rubriek)





Bravo! Dankzij uw inspanning om te recyclen helpt u mee de bouwafvalberg te verkleinen. In Brussel is deze goed voor een derde van het niet-huishoudelijk afval. Hierdoor zorgt u er eveneens voor dat er minder energie en grondstoffen worden gebruikt om nieuwe materialen te produceren.



Aarzel niet ons uw vragen of opmerkingen te sturen. U ontvangt zo snel mogelijk een antwoord.

Andere beschikbare handleidingen

- ▶ Stopcontacten en schakelaars
- ▶ Wastafels en kranen
- ▶ Deuren en toebehoren
- ▶ Radiatoren en thermostatische kranen
- ▶ Douchecabines en toebehoren
- ▶ Raamkozijnen en vensterdorpels
- ▶ Parketten en plankenvloeren
- ▶ Tegelwerk
- ▶ Bakstenen
- ▶ Lampen en toebehoren



Activiteitenzetel

François Malherbelaan 42
B-1070 Brussel

Beukenootjesstraat 245 bis
B-1120 Neder-Over-Heembeek

Maatschappelijke zetel

Vilvoordsesteenweg 66
B-1120 Neder-Over-Heembeek

+32 (0)2 528 88 88
+32 (0)2 524 00 06

www.cdr-brc.be
info@cdr-brc.be